



STAR STOCKING

MATERIALS

Patons Décor or Canadiana or Classic Merino Wool

(100 g/3.5 oz)

Main Color MC (blue) 1 ball

Contrast A (white) 1 ball

Contrast B (gold) 1 ball

Size 4.5 mm (U.S. 7) knitting needles or size needed to obtain tension.

TENSION

18 sts and 30 rows = 4 ins [10 cm] in Seed St Pat.

INSTRUCTIONS

Note: When working from Chart I, wind small balls of the colors to be used, one for each separate area of color in the design. Start new colors at appropriate points. To change colors, twist the two colors around each other where they meet, on WS, to avoid a hole.

When working from Chart II, carry yarn not in use loosely across WS of work but never over more than 5 sts. When it must pass over more than 5 sts, weave it over and under color in use on next st or at center point of sts it passes over. The colors are never twisted around one another.

FRONT

With MC, cast on 6 sts. Work Chart I to end of chart, reading RS rows from right to left and WS rows from left to right, noting dashed outline for Front shaping. **Do not** cast off.

****Next row:** (RS). Knit.

Beg with a knit row, work 3 rows in reverse stocking st.

Next row: (RS). Knit, inc 11 sts evenly across. 40 sts.

Next row: Purl.

Work Chart II in stocking st to end of chart, reading knit rows from right to left and purl rows from left to right.

Next row: (WS). With MC, purl.

Next row: Knit, dec 11 sts evenly across. 29 sts.

Next row: Purl.

Next 2 rows: Knit.

Cast off knitwise (WS).**

BACK

With MC, cast on 6 sts. Work Chart I to end of chart, noting black outline for Back shaping. **Do not cast off.** Work from ** to ** as given for Front.

FINISHING

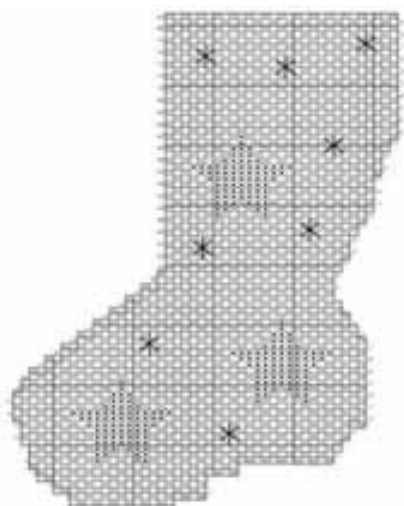
Pin pieces to measurements. Cover with a damp cloth, leaving cloth to dry.

Sew Front and Back tog.

Loop: Make twisted cord. Sew to Stocking.

Twisted cord: Cut 4 strands of MC 10 ins [25.5 cm] long. With all strands tog hold one end and with someone holding other end, twist strands to the right until they begin to curl. Fold both ends tog and tie in a knot so they will not unravel. The strands will now twist themselves tog. Adjust length if desired.

CHART I

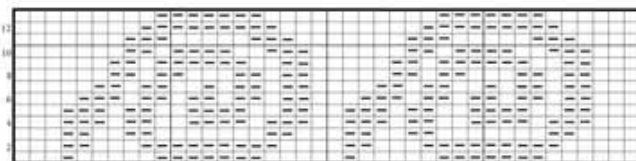


Back: Start Here **Front:** Start Here

KEY

- = With MC, knit on RS, purl on WS.
- = With MC, knit on WS, purl on RS.
- = With A, knit on RS, purl on WS.
- = Contrast B. Knit on right side rows. Purl on wrong side rows
- = Front outline only
- = Back outline only
- = With B, Straight st embroidery.

CHART II



Start Here



BAS AVEC ÉTOILE

FOURNITURES

Patons Décor ou Canadiana ou Classic Merino Wool (100 g/3.5 oz)

Couleur principale CP

(Bleu)

1 balle

Couleur A (Blanc)

1 balle

Couleur B (Doré)

1 balle

Une paire d'aig 4.5 mm (U.S. 7) **ou la grosseur requise pour obtenir la tension.**

TENSION: 18 m et 30 r = 4 po [10 cm] en motif de point de riz.

INSTRUCTIONS

Note: En trav de la Grille I, enrouler des petites pelotes de couleur pour chaque section de couleur dans le modèle. Commencer les nouvelles couleurs aux endroits appropriés. Pour changer de couleur, enrouler deux couleurs ensemble à leur intersection sur l'envers de l'ouvrage pour éviter des trous.

En trav la Grille II, faire suivre le fil non-utilisé seulement sur l'envers de l'ouvrage mais jamais sur plus de 5 m. Lorsque le fil doit passer sur plus de 5 mailles, le faufler dessus et dessous la couleur utilisée sur la maille suivante ou au centre des mailles passées. Ne jamais enrouler les brins de fil.

DEVANT

Avec CP, monter 6 m.

Trav la Grille I jsq la fin en lisant les r sur **l'end de l'ouv** de **droite** à gauche et les r sur l'env de l'ouv de **gauche** à droite en notant le contour en lignes pointillées pour le façonnement du devant. **Ne pas rab.**

****R suiv:** (End de l'ouv). Tric à l'end.

En com avec un r end, trav 3 r en point jersey inversé.

R suiv: (End de l'ouv). Tric à l'end en y répartissant 11 aug. 40 m.

R suiv: Tric à l'env.

Trav la Grille II en point jersey jsq la fin, en lisant les r **end de droite** à gauche et les r **env de gauche** à droite.

R suiv: (Env de l'ouv). Avec CP, tric à l'env.

R suiv: Tric à l'end en y répartissant 11 dim. 29 m.

R suiv: Tric à l'env.

2 r suiv: Tric à l'end.

Rab à l'end (Env de l'ouv).**

ARRIÈRE

Avec CP, monter 6 m. Trav la Grille I jsq la fin en notant la ligne noir solide pour le façonnement de l'arrière. **Ne pas rab.** Trav de ** à ** comme pour le devant.

FINITION

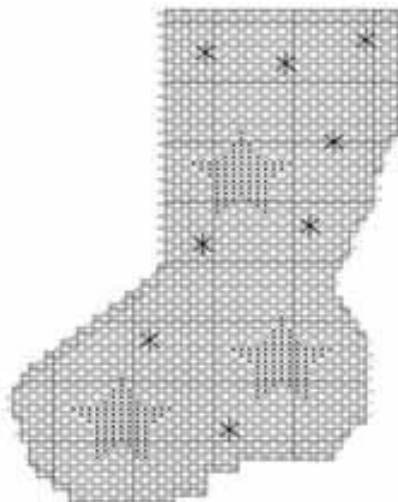
Épingler les morceaux selon les mesures. Couvrir d'un linge humide et laisser sécher.

Coudre le devant et l'arrière ensemble.

Boucle: Faire un cordonnet. Coudre sur le bas.

Cordonnet: Couper 4 longueurs de CP 10 po [25.5 cm] de long. Avec tous les brins ens, tenir un bout et avec l'aide de quelqu'un qui tient l'autre bout, tourner les brins vers la droite jsq ce qu'ils commencent à friser. Ramener les 2 bouts ens et nouer pour qu'ils ne se défassent pas. Les brins s'enrouleront sur eux-mêmes. Ajuster la longueur si désiré.

GRILLE I

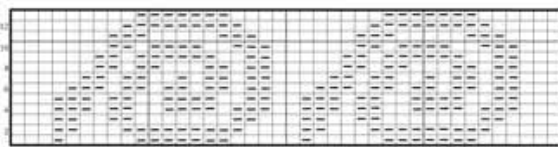


Devant: Commencez ici
Arrière: Commencez ici

CLEF

- = Avec CP, tric à l'end sur l'end de l'ouv, tric à l'env sur l'env de l'ouv.
- = Avec CP, tric à l'end sur l'env de l'ouv, tric à l'env sur l'end de l'ouv.
- = Avec A, tric à l'end sur l'end de l'ouv, tric à l'env sur l'env de l'ouv.
- = Avec B, tric à l'end sur l'end de l'ouv, tric à l'env sur l'env de l'ouv.
- = Contour du devant seulement.
- = Contour de l'arrière seulement.
- = Broder avec B.

GRILLE II



Commencez ici